

Intervenció arqueològica al rambla del Raval, 51

Codi M.H.C.B. 159/06

Barcelona, Barcelonès
26 i 29 de juny de 2007



ā

Rony José Castillo Gómez

Mataró, 5 de juliol de 2007

CONTINGUTS

1.	SITUACIÓ	3
2.	MARC GEOGRÀFIC I GEOLÒGIC	3
3.	CONTEXT HISTÒRIC I ARQUEOLÒGIC	4
3.1.	Notícies històriques.....	4
3.2.	Antecedents arqueològics.....	5
4.	MOTIVACIÓ I OBJECTIUS	6
5.	FONAMENTS DE DRET	6
6.	treballS REALITZATS	6
7.	METODOLOGIA.....	8
8.	RESULTATS DE LA INTERVENCIÓ	8
8.1.	Sectors.....	8
8.2.	Fases.....	11
9.	AFECTACIÓ DE LES RESTES ARQUEOLÒGIQUES	12
10.	CONCLUSIONS.....	12
11.	BIBLIOGRAFIA.....	14

ANNEX 1. DOCUMENTACIÓ ADMINISTRATIVA

ANNEX 2. DOCUMENTACIÓ FOTOGRÀFICA

ANNEX 3. DOCUMENTACIÓ PLANIMÈTRICA

ANNEX 4. UNITATS ESTRATIGRÀFIQUES

FITXA TÈCNICA

Lloc de la intervenció	Rambla del Raval, 51
Població i comarca	Barcelona, el Barcelonès
Jaciment/s arqueològic/s	Ciutat de Barcelona
Coordenades UTM	X=430738 / Y=4581264 / Z= 5.86 m snm
Promoció	Cooperativa "del Teu Barri, SCCL"
Execució obra	Edelbaum
Execució intervenció	Actium Patrimoni Cultural, SL
Direcció tècnica	Rony José Castillo Gómez
Tipus d'intervenció	Preventiva
Activitat autoritzada	Control moviment de terres, excavació arqueològica
Dates autoritzades	18 de juny- 18 de juliol de 2007
Dates d'execució	26 de juny i 29 de juny de 2007
Codi del MHCB	159/06
Paraules clau	Control obra rases de serveis galeria moderna-contemporània estructures recents
Resum	L'actuació portada a terme a la finca situada a la rambla del Raval, nº 51, els dies 26 i 29 de juny de 2007, ha consistit en el control arqueològic de la realització de 3 rases pel nou clavegueram dels habitatges projectats i un fossat per la instal·lació d'un ascensor. S'han documentat diferents estrats d'anivellació del terreny, un estrat de runa, així com un registre d'un servei en ús fins fa poc i una galeria d'època moderna-contemporània.

1. SITUACIÓ

La finca objecte de la intervenció arqueològica es troba situada a la rambla del Raval, nº 51, al districte de Ciutat Vella de Barcelona, (el Barcelonès). En aquesta zona del barri del Raval actualment s'estan portant a terme diverses actuacions urbanístiques orientades a la construcció d'habitatges de protecció oficial.

Les coordenades UTM són:

X:430738

Y:4581264

Z: 5.86 m snm

2. MARC GEOGRÀFIC I GEOLÒGIC

L'indret on s'ha portat a terme la intervenció arqueològica està situat al barri del Raval, al districte de Ciutat Vella de Barcelona. L'àmbit d'afectació es correspon a la finca situada a la rambla del Raval, nº 51.

Aquesta intervenció s'ha dut a terme en una zona limitrofa entre el que es coneix com el Pla de Barcelona i l'antiga línia costera. Aquesta és la gran unitat morfològica que, juntament amb la Serralada de Collserola, conformen la comarca del Barcelonès.

El Pla de Barcelona està comprès entre els rius Llobregat i Besòs. Està obert al mar limitat per la Serralada de Collserola i, a migjorn, per la falla que segueix, ran de mar, des del Garraf i el turó de Montjuic fins el turó de Montgat, més enllà del Besòs.

El Pla es pot dividir en tres sectors: pla inclinat, turons arran de mar i el pla de baix que correspondria a la zona compresa entre l'esglaó que formen aquests turons i el mar.

La falla originada al moment de la fractura del massís Catalano - Balear, dibuixà el que, a grans trets, havia de ser la costa catalana. Per això, el pla inclinat de peu de Collserola és de basament paleozoic i d'estructura tabular, havent estat afectada per tots els moviments orogènics alpins.

En definitiva, podem dir que aquest indret, on s'han realitzat la intervenció s'assenta sobre una plana quaternària.

3. CONTEXT HISTÒRIC I ARQUEOLÒGIC

3.1. Notícies històriques

Diverses troballes testimonien la presència humana, ja des de l'època neolítica, en aquest indret on s'ha realitzat la intervenció arqueològica, el barri del Raval.

A l'època romana, aquest indret es trobava fora de les muralles defensives, però emmarcat dins de l'*ager* de *Barcino*, relativament a prop de l'antiga línia costanera.

A les seves proximitats, s'han documentat restes d'una vil·la romana així com de necròpolis (àrea de Sant Pau del Camp i voltants de l'església de Sant Llàtzer) que testimonien l'ocupació contínua d'aquest espai.

A l'època medieval, aquest indret formava part d'una de les àrees d'ampliació de la ciutat: el barri del Raval. Barri que es trobava configurat per tot un conjunt d'hortos, de camins i rieres que lentament s'anaren convertint en carrers, essent així la part amb menys densitat de població de la Barcelona medieval.

A partir del segle XIV, Barcelona eixamplà les seves muralles per tal d'incloure-hi el barri del Raval, per tal d'assegurar les expectatives de creixement urbà. La zona s'organitzà a partir de tres grans eixos ja existents: els carrers Hospital, Tallers i Sant Pau. Aquestes expectatives no es varen complir, degut a la conjuntura política (Barcelona s'arruinà amb la guerra contra Joan II), les dificultats econòmiques (el comerç es desplaçava cap a l'Atlàntic) i socials (davallada demogràfica per pestes i epidèmies).

Les frustrades expectatives de creixement del barri van deixar dins de les muralles una gran quantitat de sòl edificable, fet aquest que afectà a la fisonomia d'aquest barri afavorí la instal·lació de diverses institucions religioses, algunes fruit de la Contrarreforma, entre els segles XV i XVII.

A finals del segle XVII es produí un inici d'urbanització, i les indústries començaren a intercalar-se enmig d'hortos, convents i cases gremials, coincidint amb la nova realitat industrial, que quedà plenament instaurada entre 1770 i 1840. Les principals indústries instal·lades estaven relacionades amb el tèxtil, petites manufactures i producció de ceràmica.

Ja al segle XVIII, es constata com el creixement del Raval restava condicionat pel desenvolupament de la indústria. Els habitatges sofriren una subdivisió en múltiples habitatges de lloguer per recollir els nombrosos camperols que fugien de la fam del camp (crisi agrícola 1765-1766) cercant en la indústria de Barcelona la prosperitat que la terra no els donava.

A finals del segle XIX, aquest expansió industrial començà a minvar. Aquest fet, juntament amb el malestar existent per les condicions laborals dels obrers, provocà que molts treballadors marxessin a altres zones de la ciutat o als pobles del Pla.

Avui en dia, aquest barri es troba totalment urbanitzat. Els horts han anat desapareixent paulatinament, juntament amb la nova ordenació urbanística. En els darrers anys s'estan portant a terme diverses actuacions urbanístiques que tenen com a objectiu la reactivació del teixit social.

3.2. Antecedents arqueològics

Diverses intervencions arqueològiques prèvies a la present han donat resultats que aporten la base del coneixement arqueològic de l'indret:

Al carrer Sant Pau, 51, l'any 1998 el control d'obra d'una fossa d'ascensor va permetre la documentació de diverses clavegueres del moment de construcció de l'edifici actual, vers la segona meitat del segle XIX, i nivells associats a camps de conreu, possiblement existents fins al segle XVIII (Artigues, Pere Lluís. 1998)

Al carrer Sant Pau, 82, l'any 1998 s'efectuaren dos sondejos que van testimoniar un nivell amb ceràmica moderna de la primera meitat del segle XVIII i una possible llar prehistòrica amb materials possiblement del Bronze Antic. Posteriorment, al mateix any, nous sondejos van confirmar els resultats anteriors, localitzant materials prehistòrics a una profunditat d'entre 2,5 i 3,5 m. (Jiménez, Marc; Guardia, Jordi. 1998)

En el xamfrà entre els carrers de Sant Pau i Carretes, un sondeig realitzat l'any 2000 va permetre documentar un sector de la necròpolis romana de l'entorn de l'església de Sant Pau del Camp. Hi destaca principalment una estructura funerària formada per una "llosa" d'opus signinum que cobria una inhumació en teula a doble vessant. L'estructura es data d'entre finals del segle V i inicis del segle VI. Els estrats romans es localitzen a 1,20 m de fondària. (Fàbregas, Marta. 2000)

Entre els anys 2002 i 2003 es van excavar diverses rases en el solar comprès entre els carrers Sant Rafael, Robadors, Sadurn i Rambla del Raval. La intervenció arqueològica va permetre documentar principalment diverses estructures d'època moderna i contemporània, si bé cal destacar la localització d'un estrat amb materials prehistòrics. (Cantos, José A.; Castejón, Pol; Frutos, Judith. 2000).

Posteriorment, en aquest mateix indret, s'ha portat a terme una intervenció arqueològica que ha permès localitzar les restes d'un mas del segle XVII, d'una sinia (amortitzada al segle XVIII) i diversos pous i sitges, on s'ha de destacar la troballa de dues llars datades de l'etapa del Bronze final (1800 a.C), (Pujades, Josep. 2006).

Durant l'any 2004 també es va portar a terme una prospecció al solar on s'ha de construir la nova seu de la Filmoteca de Catalunya i que es troba comprès entre els carrers Sant Pau, Espalter, Sant Josep Oriol i la Plaça Salvador Seguí, a menys de 30 metres de la intervenció que recull aquesta memòria. Les dues rases efectuades van permetre localitzar restes d'estructures d'època contemporània i d'altres de modernes, que es daten entre els segles XVI i XVIII i estan relacionades amb l'activitat agrícola (Font, Josep. 2004), així com un estrat amb material ceràmic rodat, corresponent a diferents moments cronològics des del neolític/bronze final fins a la baixa edat mitjana.

Una de les darreres intervencions realitzades a les proximitats d'aquest espai, és la portada a terme al carrer Espalter, 2-10, motivada per la nova canalització d'aigua pels habitatges i que va permetre la documentació d'un estrat amb fragments de ceràmica dels segles XVIII i XIX, així com diverses clavegueres dels edificis colindants (codi MHCB- 015/07, Petit, J. 2007).

Finalment, cal que remarcar que al barri del Raval, on s'ha dut a terme aquesta intervenció, es troba el jaciment prehistòric més important de Barcelona, dels actualment coneguts. Això queda demostrat a diverses prospeccions i excavacions realitzades recentment (en són un exemple les realitzades al solar del futur Conservatori del Liceu, o al solar comprès entre els carrers Sant Rafael, Robadors, Sadurn i Rambla

del Raval) algunes d'elles encara en fase d'estudi, a aquest indret i que han documentat l'extensió d'aquest jaciment a una àmplia zona el barri.

4. MOTIVACIÓ I OBJECTIUS

La rehabilitació de la finca destinada a habitatges per a gent jove ha motivat aquesta intervenció arqueològica. Les obres contemplades al projecte d'obres i que preveien afectar al subsòl d'aquesta finca, eren el fossat d'un ascensor i tres rases de sanejament.

Degut als antecedents arqueològics existents a les proximitats de la finca, esmentats anteriorment, així com la previsió, amb un elevat grau de probabilitat, de localitzar restes a aquest espai, s'ha cregut convenient portar a terme un seguiment arqueològic d'aquells treballs que suposessin una afectació al subsòl.

L'objectiu d'aquesta intervenció era documentar les possibles restes, tant estructurals com materials, existents al subsòl d'aquesta finca.

5. FONAMENTS DE DRET

La intervenció és de caràcter preventiu, atenent la Llei 9/1993 30 de setembre del Patrimoni Cultural Català (DOGC 1807 de l'11 d'octubre de 1993) i el Decret 78/2002 de 5 de març del Reglament de protecció del patrimoni arqueològic i paleontològic (DOGC 3594 de 13 de març de 2002).

6. TREBALLS REALITZATS

Els treballs realitzats a aquesta intervenció han consistit en:

- **Exàmen superficial** de l'espai on el projecte d'obres preveia una afectació del subsòl.
- **Control arqueològic** de les rases de serveis i el fossat d'ascensor.
- **Documentació** planimètricament i fotogràficament de les rases efectuades així com de les estructures i estratigrafies localitzades.

Primerament, s'ha inspeccionat superficialment l'espai on s'havien de realitzar les rases i el fossat d'ascensor, tant al pati de la finca com a l'espai interior de la finca.

A continuació s'ha dut a terme el control arqueològic de la realització de les rases i el fossat de l'ascensor. Tant les rases, com el fossat s'han realitzat mecànicament,

mitjançant, primerament, una màquina mini-retroexcavadora i posteriorment, una del tipus "bobcat".

Una vegada han aparegut les estructures i estratigrafia, s'han aturat els treballs mecànics per tal de procedir a la documentació d'aquestes restes.

Finalment, s'ha documentat fotogràficament i planimètricament les rases efectuades a l'interior de la finca així com al pati interior.

Taula de les rases controlades.

RASA	LLARGÀRIA (m)	AMPLADA (m)	PROFUNDITAT (m)	COTA ASSOLIDA (m snsm)
1	2.90	1.30	0.80	5.06
2	2.75	0.60	0.35-0.40	5.66
3	9.00	0.40	0.35-0.50	5.36
4	10.05	0.35-0.50	0.50-0.80	5.06

La primera rasa o fossat efectuat mitjançant una mini retro-excavadora és la **rasa 1 o fossat d'ascensor**, realitzada al mig del cos central d'aquesta finca, i situada arran del lavabo en ús fins recentment. A aquest espai s'havia projectat la instal·lació d'un ascensor i el fossat tenia una llargària total de 2.90 m, una amplada de 1.30 m i una profunditat de 0.80 m, assolint la cota de 5.06 m snm. Aquesta rasa s'ha ampliat cap a la vessant més meridional ja que la direcció de l'obra volia comprovar la estratigrafia existent a aquest espai. Aquest ampliació s'ha realitzat a partir del mur UE 6 en direcció cap a l'entrada de la finca.

A continuació, s'ha realitzat la **rasa 2** al pati, mitjançant una màquina del tipus mini-retro-excavadora. Comença arran de la cimentació de la finca, a la vessant nord-occidental i discorria en diagonal fins arribar a la paret més propera que limitava l'interior de la finca amb el pati, i la seva funció és la de canalitzar el clavegueram des del pati fins a l'interior de la finca. Les seves dimensions són: 2.75 m de llargària, 0.60 m d'amplada i 0.35- 0.40 m de profunditat, i s'assoleix la cota de 5.66 m.

La **rasa 3** s'excava a continuació, i comença molt pròxima a la rasa 2, arran la cimentació de la finca, discorrent quasi en paral·lel amb la paret divisòria de la finca a la seva part més occidental, fins arribar a la porta que dona accés a l'escala principal. Aquesta rasa connecta la rasa 2 amb la darrera rasa: la rasa 4, i les seves dimensions són: 9.00 m de llargària, 0.40 m d'amplada, 0.35-0.50 m de profunditat, arribant a la cota de 5.36 m snm.

La **rasa 4** ha estat la darrera rasa efectuada. Comença a l'espai comprès entre l'escala principal de la finca i la paret divisòria del costat nord-occidental, discorrent

en paral·lel a aquesta fins a arribar a una arqueta d'aigua encara en ús. Aquesta arqueta està situada a uns 0.50 m de l'interior de la façana de la finca. Té una llargària de 10.05 m, una amplada de 0.35- 0.50 m, una profunditat de 0.50-0.80 m i s'assoleix la cota de 5.06 m.

7. METODOLOGIA

Registre estratigràfic

La metodologia utilitzada per aquesta intervenció es basa en el mètode de registre Harris / Carandini, que consisteix en el registre i documentació exhaustiva de restes i estrats, utilitzant per això un model de fitxes específiques.

Topografia i planimetria

Les restes s'han vinculat geogràficament amb les coordenades UTM, per tal de documentar i facilitar la interpretació de la seqüència estratigràfica. La topografia i la planimetria han estat tractats informàticament amb AutoCAD 2005.

Documentació fotogràfica

Per tal de deixar una constància visual dels treballs realitzats, així com de les restes aparegudes, s'ha realitzat un registre fotogràfic exhaustiu, utilitzant-se el format digital.

8. RESULTATS DE LA INTERVENCIÓ

La proximitat de diferents restes d'un ampli marc cronològic documentades a intervencions realitzades amb anterioritat a aquesta de la qual és objecte la present memòria, feia pressuposar l'existència de possibles restes al subsòl de la finca.

No obstant, aquesta intervenció ha permès la documentació d'una **galeria**, relacionada amb la finca i que funcionava amb uns murs anteriors a la ordinació actual de la finca, d'època moderna- contemporània, la **paret d'un registre** contemporani o arqueta, una **claveguera** i **arqueta recents**, així com dos estrats d'anivellació del terreny i un estrat de runa utilitzat per assolir una cota superior al pati.

Hem de remarcar que la inexistència de materials arqueològics en aquesta intervenció no ha permès una datació més precisa tant de l'estratigrafia com de les estructures documentades.

8.1. Sectors

Per tal d'agilitzar la documentació i facilitar posteriorment la seva comprensió s'ha cregut convenient dividir l'espai d'aquesta intervenció arqueològica en dos sectors

diferenciats: el **sector 1** (que comprenia tot l'espai de la planta baixa de la finca) i el **sector 2** (que corresponia a l'espai ocupat pel pati de la finca).

Sector 1

Rasa 1- Fossat d'ascensor

El paviment **UE 1**, localitzat a 5.86 m snm, és el primer element documentat. És l'actual paviment d'aquesta part de la finca, que s'esten per tota la planta baixa i que es troba format per lloses de 0.41 x 0.41 m i 0.01m de gruix.

A continuació es documenta la preparació d'aquest paviment: **UE 2**. Està cobert per la UE 1 i cobreix l'estrat UE 3. Està compost de morter i ciment, té una potència de 0.10-0.12m, una compactació elevada i la seva cota superior era 5.85 m snm.

El següent estrat documentat és la **UE 3**, localitzat a 5.35 m snm. És un estrat aportat per tal d'anivellar el terreny, de compactació mitjana i matriu argilosa que s'esten fora els límits de la rasa així com a una cota inferior a l'assolida. Es troba cobert per la preparació de les lloses UE 2 i parcialment per l'estructura UE 7.

Seguidament es documenta una paret: **UE 4**. És la paret d'un registre o arqueta, localitzat a 5.63 m snm, que cobria a l'estructura UE 8, es troba tallat per l'estructura UE 5 i alhora cobert per la UE 7 i UE 2. Està composta de totxos (de 0.24 m de llargària) i ciment i es documenta un tram d'una llargària de 1.20 m, una amplada de 0.15 m i una alçada de 0.50 m i presenta una orientació N-S.

La **UE 5**, va ser la següent estructura que es documenta a la cota de 5.42 m. i que tenia una orientació E-O. Es tracta d'un tub de PVC d'uns 0.20 m de diàmetre que feia de canalització fins a l'arqueta que havia existit en aquest espai, i ara desmuntada. Es documenta un tram d'uns 0.05 m de llargària, i quant a la seva relació estratigràfica, talla a la paret UE 4 i es troba cobert per l'estrat UE 7.

A continuació es documenta parcialment, i just al límit de l'espai de la rasa inicial, la paret d'una arqueta o registre existent fins feia poc: **UE 6**. Es localitza a la cota de 5.61 m, i es documenta un tram de 1.20 m de llargària, 0.15 m d'amplada i presenta una orientació E-O. Està feta de totxos (de 0.24 m de llargària i disposats horitzontalment) i ciment. Es troba coberta per l'estrat UE 7 i continua fora els límits de la rasa.

El següent estrat que es documenta és la **UE 7**. Es localitza a la cota de 5.50 m, esta compost de runa, material constructiu recent i la seva compactació és mínima. És un estrat aportat per tal d'nivellar el terreny, està cobert per la preparació UE 2, cobreix la canalització UE 5, l'estrat UE 3, l'estructura UE 4 i el mur UE 6, i continua a una cota inferior a l'assolida a aquesta rasa.

La **UE 8**, localitzada a la cota 5.00 m, és la següent estructura documentada. És una formigonada que funciona com a solera de l'arqueta (UE 4) i el tub de PVC(UE 5). Es troba coberta per la UE 4 i es documenta una llargària de 1.30 m i una potència de 0.04-0.10 m.

A l'ampliació d'aquesta rasa es documenta el mateix estrat UE 7 que havia estat aportat per tal d'anivellar el terreny.

Rasa 3

A aquesta rasa es documenta una estratigrafia similar a la localitzada a la rasa 1. El primer element documentat a aquesta rasa, a la cota de 5.86 m, va ser l'actual paviment d'aquesta part de la finca: **UE 1**. A continuació es documenta la seva preparació de morter i ciment, **UE 2**, i que està cobrint l'estrat d'anivellació del terreny **UE 3** localitzat a la cota de 5.70m. A l'extrem més septentrional d'aquesta rasa es documenta un estrat de matriu argilosa i color marró, la **UE 10**, a la cota de 5.60 m snm i que s'interpreta com un estrat aportat i que continua a una cota inferior a l'assolida a aquesta rasa.

Rasa 4

Aquesta rasa presenta una estratigrafia diferenciada a la resta de rases efectuades. Es documenta un únic estrat, **UE 11**, que cobreix parcialment les estructures documentades i que es troba remogut i contaminat amb restes de material constructiu recent. Es localitza a la cota de 5.84 m s.n.m. i es documenta al llarg de tota la rasa. La seva compactació és baixa, presenta un color marró fosc, i continua a una cota inferior a l'assolida en aquesta rasa.

A l'extrem més septentrional es documenta un tram d'un mur, **UE 12**, a la cota de 5.85 m, arran del nivell de circulació actual de la planta baixa. El tram documentat transversalment a aquesta rasa presenta una llargària de 0.65 m, una amplada de 0.45 m i una alçada de 2.40 m i presenta una orientació E-O. Està compost de pedres irregulars d'unes dimensions mitjanes i units amb morter blanc. Es troba cobert parcialment per l'estrat UE 1, continua a una cota inferior a l'assolida en aquesta rasa i s'estén fora dels límits de la rasa.

A continuació es documenta el mur **UE 13**, a la cota de 5.86 m. Es documenta un tram de 0.90 m de llargària i de 2.40 m d'alçada. Al igual que el mur anterior es localitza arran del nivell de circulació actual. Està compost de pedres de formes irregulars i dimensions mitjanes, continuava fora dels límits de la rasa i a una cota inferior a la assolida i presenta una orientació N-S. Aquest mur coincideix amb el traçat del mur divisor de la finca, la qual cosa ens fa pensar que hauria estat en una fase primigènica, un mur que ordenava aquest espai. S'intueix de la mateixa fase que el mur UE 12, ja que presenta la mateixa tipologia i es troben relacionats directament.

La volta **UE 14**, és la següent estructura documentada. Es localitza a la cota de 5.88 m, i està feta de totxos massissos disposats verticalment i que descansa directament sobre el mur UE 13 des del qual arrenca. Es troba coberta parcialment per l'estrat UE 11 i descansa sobre una paret feta de maons massissos col·locats horitzontalment i, del qual s'intueix una relació directa amb la ordinació espacial de l'interior d'aquesta finca, així com la escala principal ubicada en aquesta part de la finca.

A continuació es documenta la **UE 16**, que és una paret de maons massissos disposats horitzontalment i sobre la qual descansa la volta UE 14 amb una orientació N-S. És per aquesta raó, que tant la volta, com aquesta paret de maons s'adscriuen dins el període en el que la finca adopta la fisonomia i ordinació actual, datada a la segona meitat del segle XIX, quan s'estableixen els cossos i la distribució que ha perdurat, amb mínims canvis, fins als nostres dies.

Així doncs, les estructures UE 12, 13, 14 i 16 conformarien una galeria subterrània relacionada directament amb la ordinació de la finca actual, que aprofita parcialment estructures existents amb anterioritat (UE 12 i UE 13).

Aquesta galeria es troba colmatada parcialment, i es va constatar com un sondeig realitzat per tal de comprovar la fonamentació de la finca, i realitzat amb anterioritat a aquesta intervenció, va desmuntar parcialment la volta UE 14 i va excavar parcialment el rebliment d'aquesta galeria.

Cal remarcar, que per motius de seguretat, no va ser possible una documentació més exhaustiva d'aquestes estructures ni establir una relació més acurada entre aquestes, ja que per tal de fer això, s'havia de baixar a una galeria, que a priori, no garantia la seguretat a una cota inferior.

La darrera estructura documentada és la **UE 15**, localitzada a la cota de 5.83 m i que és una paret que juntament amb el mur UE 12 i la paret divisòria de la finca havia funcionat com un arqueta de serveis, en ús fins recentment. Presenta una orientació E-O, tenia una amplada de 0,30 m i es documenta una llargària de 0,40 m. També continua a una cota inferior a l'assolida en aquesta rasa.

Sector 2. Pati

Rasa 2

Al llarg de tota la rasa efectuada es documenta un únic estrat: la **UE 9**. Es localitza a 6,06 m snm i és un estrat aportat per tal d'aconseguir una cota superior al pati de la finca. Està compost de runa i presenta algunes intrusions recents, provinents de les reformes dutes a terme fa uns anys al pati. La seva compactació és mínima i continua a una cota inferior a l'assolida en aquesta rasa.

8.2. Fases

Fase moderna-contemporània

La ocupació d'aquets espai durant aquesta fase ha quedat documentat a les restes aparegudes a la rasa 4. Els murs **UE 12** i **UE 13** s'emmarcarien dins aquesta fase, així com la volta **UE 14** i la paret de totxos **UE 16** que es situarien a aquesta mateixa fase però en un moment posterior.

Fase recent

Aquesta fase ha estat documentada a la totalitat de les rases efectuades.

A la rasa-fossat quedaria constatada a la formigonada **UE 8**, la canalització UE 5 i les parets de registre **UE 4** i **UE 6**, així com l'estatigrafia documentada (**UE 7** i **UE 3**) i el paviment actual: **UE 1**.

L'estrat **UE 9**, documentat a la rasa 2, quedaria emmarcat dins aquesta fase, degut a les intrusions que presentava (material constructiu recent, plàstics, etc...).

Pel que fa a la rasa 3, tant el paviment actual, **UE 1**, com l'estrat d'anivellació del terreny, **UE 3**, testimonien aquesta fase recent. L'estrat **UE 10** s'emmarca dins un període cronològic comprés entre la fase anterior i aquesta.

A la rasa 4, l'estrat remogut recentment, **UE 11**, així com la paret de registre **UE 15** s'emmarcarien dins aquesta fase.

9. AFECTACIÓ DE LES RESTES ARQUEOLÒGIQUES

L'execució del projecte d'obres afectava parcialment al mur documentat **UE 12**, ja que es devia passar una canalització de clavegueram que unia el baixant del pati de la finca amb el clavegueram del carrer. La direcció de l'obra va optar per canalitzar aquest clavegueram per l'espai existent entre la volta UE 14 i el reblliment d'aquesta galeria, mitjançant una perforació a dita estructura.

D'acord amb els tècnics del Museu d'Història, prèvia documentació planimètrica i fotogràfica de les restes, es va decidir la perforació parcial d'aquest mur.

RESTES ARQUEOLÒGIQUES AFECTADES PER L'OBRA

UE	Definició	Cronologia	Grau d'afectació
12	Mur	Moderna-contemporània	Parcial

10. CONCLUSIONS

El control arqueològic de les rases realitzades ha permès la documentació de dos murs adscrits a un marc cronològic modern – contemporani , UE 12 i UE 13, així com una volta i un mur de maons massissos, tots dos datats a aquest mateix període però en un moment posterior: UE 14 i UE 16.

Aquests resultats constaten la ocupació d'aquest espai en un marc cronològic comprès entre època moderna i contemporània, en el qual s'ha pogut observar un reaprofitament d'estructures existents (exemplificats als murs UE 12 i UE 13) en funció de la nova ordenació espacial de l'interior de la finca i de les pròpies necessitats dels inquilins com pot ser la construcció de la galeria, relacionat amb la fisonomia de la finca actual que ens ha arribat fins els nostres dies.

Així mateix s'han documentat una solera de formigó, UE 8, una paret d'una arqueta (UE 4) i una canalització de PVC o claveguera, UE 5, la resta d'una altra arqueta, UE 6, i la paret d'un registre (UE 15), estructures totes adscrites dins un període recent.

L'estratigrafia documentada ha demostrat la necessitat existent en les diverses reformes o reordenacions internes d'aquesta finca de pujar els nivells de circulació mitjançant diverses aportacions terres i runes, tal com s'ha observat en la totalitat de les rases.

Hem de remarcar que per motius de seguretat, no ha estat possible una documentació més exhaustiva de la galeria subterrània, que hauria permès establir una relació més precisa entre els elements que conformen aquesta galeria.

En definitiva, podem dir que la intervenció arqueològica ha permès la documentació de restes pertanyents a la trama urbana d'aquesta part del Raval, formada per diverses illes d'habitatges construïdes a finals del segle XVIII existents entre el carrer d'Espalter i el ja desaparegut carrer de la Cadena. Donada la escassa fondària assolida en aquesta intervenció, no s'ha documentat cap resta anterior a aquest període, tal com ha succeït en intervencions pròximes, on s'han localitzat elements vinculats a camps de conreu d'època medieval i moderna i fins i tot restes prehistòriques.

Rony José Castillo Gómez
Mataró, 5 de juliol de 2007

11. BIBLIOGRAFIA

AA.DD. (1982). *Gran Enciclopèdia comarcal de Catalunya. Barcelonès i Baix Llobregat*. Fundació Enciclopèdia Catalana. Vol. 8. Barcelona.

ARTIGUES, P.L.. *Memòria del seguiment arqueològic al carrer Sant Pau, 51 de Barcelona*. Octubre de 1998. Generalitat de Catalunya. Inèdit. 1998.

CANTOS, J.A. Castejón, Pol; Frutos, Judith: *Memòria de les prospeccions arqueològiques al solar delimitat pels carrers Sant Rafael, Robadors, Sadurní i Rambla del Raval. Barcelona. 1ª fase: maig-juliol de 2002. 2ª fase: Novembre – Desembre de 2003*. Generalitat de Catalunya. Inèdit. 2000.

FÀBREGAS, M. *Memòria tècnica de l'excavació d'urgència realitzada al carrer Carretes, cantonada amb el carrer Sant Pau*. Barcelona. Novembre de 2000. Generalitat de Catalunya. Inèdit. 2000.

FONT I PIQUERAS, J. *Intervenció arqueològica als carrers Espalter 1B-11/ Sant Pau 66/ Sant Josep Oriol, 7-11/ Plaça Salvador Seguí 1-9*. Barcelona. Inèdit.

GUÀRDIA, J. *Memòria dels sondejos arqueològics efectuats al carrer Sant Pau, 82 de Barcelona*. Octubre-novembre de 1998. Generalitat de Catalunya. Inèdit. 1998.

ITURRATE, G. *Guia de l'Arxiu Municipal del Districte de Ciutat Vella*. Ajuntament de Barcelona. Arxiu Municipal i Districte de Ciutat Vella. Barcelona, 2000.

JIMÉNEZ, M. *Memòria de l'excavació arqueològica d'urgència al carrer Sant Pau, 82 de Barcelona*. Juny de 1998. Generalitat de Catalunya. Inèdit. 1998.

PALET, J. *Estudi territorial del Pla de Barcelona. Estructuració i evolució del territori entre l'època ibero-romana i l'altmedieval: segles II-I aC a X-XI dC*. Centre d'Arqueologia de la Ciutat. Institut de Cultura. Barcelona 1994.

PETIT, J. *Memòria de la intervenció arqueològica al carrer Espalter, 2-10. Barcelona, El Barcelonès*. Febrer 2007. Inèdit.

PUIG, F. *El jaciment prehistòric de Sant Pau del Camp*. Servei d'Arqueologia de la Ciutat. Ajuntament de Barcelona. 1993.

PUJADES I CABALLERIA, J. *Balanç anual de l'activitat arqueològica a la ciutat (Any 2005), fitxa: Illa Robador (carrer de Sant Rafael, carrer de Sant Josep Oriol, Rambla del Raval i carrer de Sadurní)*. Quaderns d'Arqueologia i Història de la ciutat de Barcelona. Època II. Any 2006, núm. 2.

SOBREQUÉS, J. *Història de Barcelona*. Enciclopèdia Catalana. 1991.

ANNEX 1. DOCUMENTACIÓ ADMINISTRATIVA



Generalitat de Catalunya
Departament de Cultura i Mitjans de Comunicació
Direcció General del Patrimoni Cultural

Expedient 437 K121 NB sobre l'autorització per a 2007 de la intervenció preventiva a: Rambla del Raval, 51 (Barcelona, Barcelonès), segons el procediment establert en l'article 14 i següents del Decret 78/2002, de 5 de març de 2002, del Reglament de protecció del patrimoni arqueològic i paleontològic.

Fets

1. El dia 30 de maig de 2007, el senyor Josep García Díaz com a president de la Cooperativa "del Teu Barri, SCCL", el senyor Antoni Nicolau i Martí com a director del Museu d'Història de la ciutat de Barcelona, van presentar una petició per realitzar una intervenció arqueològica a: Rambla del Raval, 51 (Barcelona, Barcelonès).
2. El dia 14 de juny de 2007 l'Àrea de Coneixement i Recerca va emetre informe favorable a l'esmentada sol·licitud.

Motivació

Rehabilitació d'un edifici amb obertura d'un fossat per a la instal·lació d'un ascensor, diversos encepats i les rases de sanejament en una àrea d'expectativa arqueològica protegida pel planejament municipal.

Fonaments de dret

1. Article 47 i següents de la Llei 9/1993, de 30 de setembre, del patrimoni cultural català (DOGC núm. 1807).
2. Decret 78/2002, de 5 de març de 2002, del Reglament de protecció del patrimoni arqueològic i paleontològic (DOGC núm. 3594).

Resolució

Per tot això, resolc:

- 1: **Autoritzar** la realització d'una intervenció arqueològica preventiva d'acord amb les següents dades i condicions:

Lloc de la intervenció: Rambla del Raval, 51 (Barcelona, Barcelonès).

Persona o institució autoritzada: Cooperativa "del Teu Barri, SCCL", Museu d'Història de la ciutat de Barcelona.

Direcció de la intervenció arqueològica: Rony José Castillo Gómez (Actium, SL).

Activitat autoritzada: Control moviment de terres, excavació arqueològica.

Termini de realització de la intervenció: 18 de juny al 18 de juliol de 2007.

Lloc de dipòsit provisional de les restes: Local de l'empresa Actium, SL.

La intervenció arqueològica o paleontològica autoritzada haurà de ser realitzada d'acord amb les disposicions de la Llei 9/1993, del patrimoni cultural català, i del Decret 78/2002, del Reglament de protecció del patrimoni arqueològic i paleontològic, així com en els termes descrits en la documentació presentada per a la tramitació de l'expedient.



Generalitat de Catalunya
Departament de Cultura i Mitjans de Comunicació
Direcció General del Patrimoni Cultural

2: Notificar aquesta resolució, tal i com disposa l'article 5.2 del Decret 78/2002, simultàniament a l'ajuntament del municipi afectat i a la persona interessada, amb l'advertiment que:

- Els particulars poden interposar recurs d'alçada contra aquesta resolució davant l'òrgan que l'ha dictat o davant del conseller de Cultura, en el termini d'un mes a comptar des de l'endemà de la recepció de la notificació, d'acord amb l'article 107 en relació amb els articles 114 i 115 de la Llei de règim jurídic de les administracions públiques i del procediment administratiu comú, sens perjudici que es pugui interposar altre recurs que sigui considerat convenient.
- Les administracions públiques podran interposar, d'acord amb el que determina l'article 44 de la Llei 29/1998, de 13 de juliol, de la Jurisdicció Contenciosa Administrativa, recurs contenciós administratiu davant el Tribunal Superior de Justícia de Catalunya, en el termini de dos mesos a comptar des de la notificació. Potestativament, dins el mateix termini, també podran efectuar el requeriment previ que determina el precepte legal abans esmentat.

Barcelona, 18 de juny de 2007

Josep M. Carreté Nadal
Director general del Patrimoni Cultural

ANNEX 2. DOCUMENTACIÓ FOTOGRÀFICA



FOTO 1. Vista inicial del' espai on s'havia projectat el fossat d'ascensor.

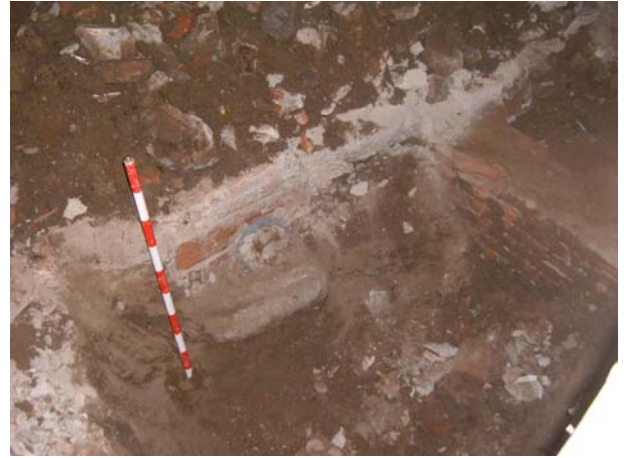


FOTO 2. Vista de les UE 4, 5 i 8.



FOTO 3. Vista de la UE 6.



FOTO 4. Vista del fossat d'ascensor o rasa 1.



FOTO 5.. Vista inicial de l'espai on es va realitzar la rasa 2..



FOTO 6. Vista inicial d l'espai on es va realitzar la rasa 3.



FOTO 7. Realització de la rasa 2.



FOTO 8. Realització de la rasa 3.



FOTO 9. Vista de la rasa 2.



FOTO 10. Vista de la rasa 3.



FOTO 11 Vista del mur UE 16..



FOTO12. Vista del mur UE 13 i l'arrencament de la volta UE 14.



FOTO 13. Vista del mur UE 12.



FOTO 14. Vista en planta del mur UE 12.



FOTO 15. Vista general mur UE 12 i volta UE 14.

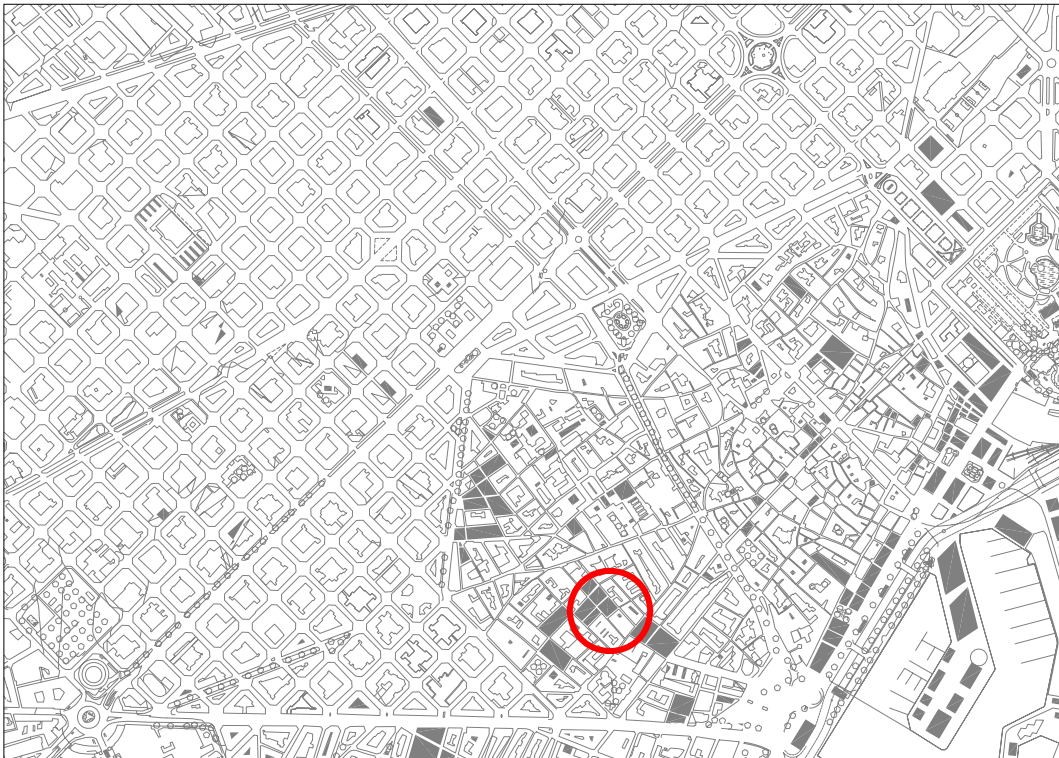


FOTO 16. Vista de l'interior de la galeria.

ANNEX 3. DOCUMENTACIÓ PLANIMÈTRICA

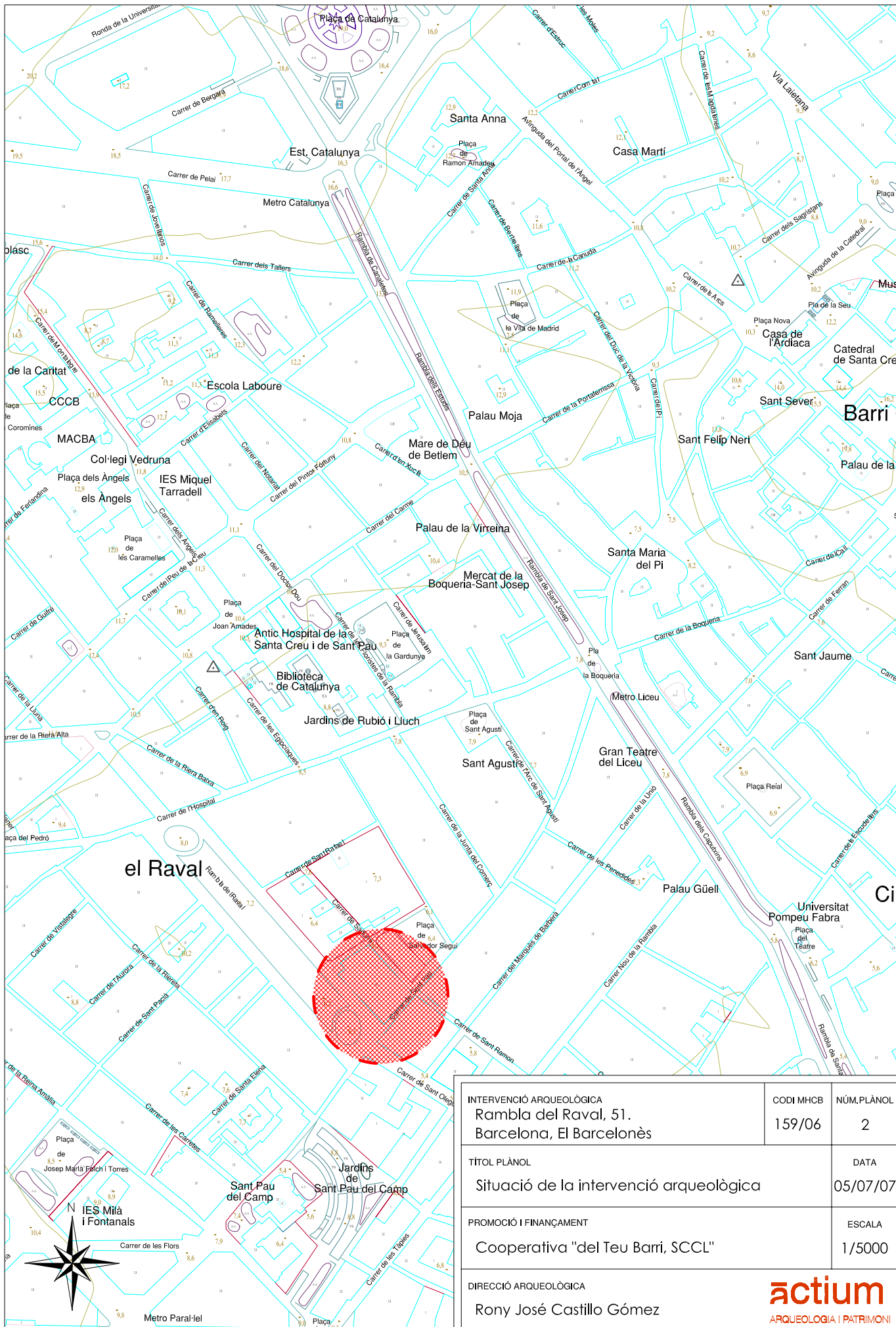



Topogràfic Escala 1:50.000

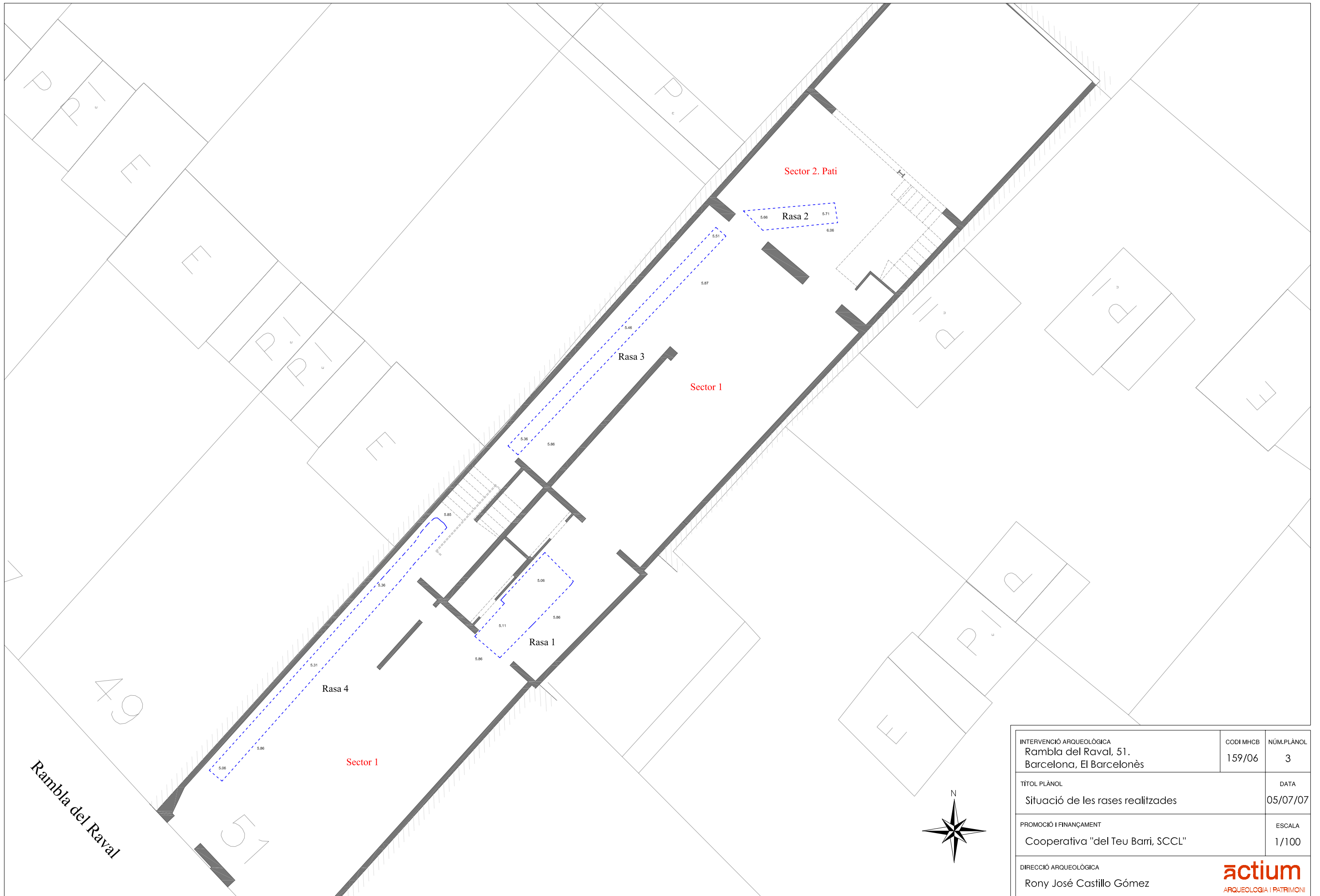


Topogràfic Escala 1:25.000

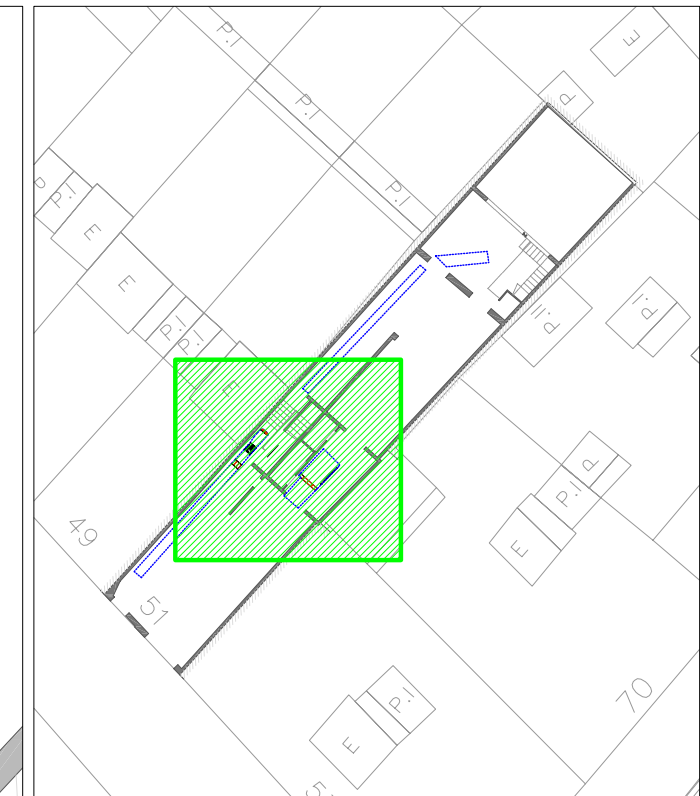
INTERVENCIÓ ARQUEOLÒGICA Rambla del Raval, 51. Barcelona, El Barcelonès		TÍTOL PLÀNOL Situació de la intervenció arqueològica		CODI MHCB 159/06	NÚM.PLÀNOL 1
PROMOCIÓ I FINANÇAMENT Cooperativa "del Teu Barri, SCCL"		DIRECCIÓ ARQUEOLÒGICA Rony José Castillo Gómez	ESCALA 1/50.000 1/25.000	DATA 05/07/07	actium ARQUEOLOGIA I PATRIMONI



INTERVENCIÓ ARQUEOLÒGICA Rambla del Raval, 51. Barcelona, El Barcelonès	CODI MHCB 159/06	NÚM.PLÀNOL 2
TÍTOL PLÀNOL Situació de la intervenció arqueològica	DATA 05/07/07	
PROMOCIÓ I FINANÇAMENT Cooperativa "del Teu Barri, SCCL"	ESCALA 1/5000	
DIRECCIÓ ARQUEOLÒGICA Rony José Castillo Gómez		



INTERVENCIÓ ARQUEOLÒGICA Rambla del Raval, 51. Barcelona, El Barcelonès	CODI MHCB 159/06	NÚM.PLÀNOL 3
TÍTOL PLÀNOL Situació de les rases realitzades	DATA 05/07/07	
PROMOCIÓ I FINANÇAMENT Cooperativa "del Teu Barri, SCCL"	ESCALA 1/100	
DIRECCIÓ ARQUEOLÒGICA Rony José Castillo Gómez		actium ARQUEOLOGIA I PATRIMONI



LLEENDA GRÀFICA

- Límit de parcel·la - Edificis afectats
- Límit d'excavació arqueològica
- Unitats Estratigràfiques
- Cotes Altimètriques absolutes
- Estructures arqueològiques
- Projecció hipotètica
- Canalització - rec

ESCALA GRÀFICA

INTERVENCIÓ ARQUEOLÒGICA Rambla del Raval, 51. Barcelona, El Barcelonès	CODI MHCB 159/06	NÚM.PLÀNOL 4
TÍTOL PLÀNOL Planta de les restes arqueològiques documentades	DATA 05/07/07	
PROMOCIÓ I FINANÇAMENT Cooperativa "del Teu Barri, SCCL"	ESCALA 1/40	
DIRECCIÓ ARQUEOLÒGICA Rony José Castillo Gómez		

ANNEX 4. UNITATS ESTRATIGRÀFIQUES

Població/ Terme municipal:		Àrea arqueològica/ Jaciment: UE	
BARCELONA		159/06 1	
Zona/ àmbit	Sector	Definició	
	1	NIVELL D'ÚS: paviment	
Comp. geològica	Comp. orgànica	Comp. artificial	
		RAJOLES	
Posició	Dimensions	Orientació	
Tamany	Consistència/ Compactació	Color	
20 x 20 cm	COMPACTACIÓ ALTA	GRIS	
Cotes superiors		Orientació pendent	
Màximes Minimes			
5,86 m -		Potència 0,01 M	
Igual a	En contacte		
Cobreix UE 2	Cobert per		
Farceix	Farcit per		
Talla	Tallat per		
Recolza	Se li recolza		
Es lliura	Se li lliura		
Observacions:			
Interpretació:			
PAVIMENT ACTUAL D'AQUESTA ESTANÇA DE LA FINCA			
Datació	Criteri datació		
RECENT	DATACIÓ RELATIVA -estratigrafia-		
Foto/ Diapo.	Tipus de mostra:		
	<input type="checkbox"/> Recull mostres		

Població/ Terme municipal:		Àrea arqueològica/ Jaciment: UE	
BARCELONA		159/06 2	
Zona/ àmbit	Sector	Definició	
	1	ESTRAT: de preparació	
Comp. geològica	Comp. orgànica	Comp. artificial	
		MORTER I FORMIGÓ	
Posició	Dimensions	Orientació	
Tamany	Consistència/ Compactació	Color	
	COMPACTACIÓ ALTA	GRIS	
Cotes superiors		Orientació pendent	
Màximes Minimes			
5,85 m -		Potència 0,10-0,12 M	
Igual a	En contacte		
Cobreix UE 4, 6 i 7	Cobert per UE 1		
Farceix	Farcit per		
Talla	Tallat per		
Recolza	Se li recolza		
Es lliura	Se li lliura		
Observacions:			
Interpretació:			
PREPARACIÓ DEL PAVIMENT ACTUAL			
Datació	Criteri datació		
RECENT	DATACIÓ RELATIVA -estratigrafia-		
Foto/ Diapo.	Tipus de mostra:		
	<input type="checkbox"/> Recull mostres		

Població/ Terme municipal:		Àrea arqueològica/ Jaciment: UE	
BARCELONA		159/06 3	
Zona/ àmbit	Sector	Definició	
	1	ESTRAT	
Comp. geològica	Comp. orgànica	Comp. artificial	
TERRA			
Posició	Dimensions	Orientació	
Tamany	Consistència/ Compactació	Color	
SORRA (0'02-2 mm.)	ARGILOSA	ATARONJAT	
Cotes superiors		Orientació pendent	
Màximes Minimes			
5,35 m -		Potència	
Igual a		En contacte	
Cobreix		Cobert per UE 7	
Farceix		Farcit per	
Talla		Tallat per	
Recolza		Se li recolza	
Es lliura		Se li lliura	
Observacions:			
S'ESTEN FORA ELS LÍMITS DEL SONDEIG I CONTINUA A UNA COTA INFERIOR A L'ASSOLIDA.			
Interpretació:			
ESTRAT APORTAT PER TAL D'ANIVELLAR EL TERRENY.			
Datació	MODERN-CONTEMPORANI	Criteri datació	DATACIÓ RELATIVA -estratigrafia-
Foto/ Diapo.	<input type="checkbox"/> Recull mostres	Tipus de mostra:	

Població/ Terme municipal:		Àrea arqueològica/ Jaciment: UE	
BARCELONA		159/06 4	
Zona/ àmbit	Sector	Definició	
	1	ESTRUCTURA: mur	
Comp. geològica	Comp. orgànica	Comp. artificial	
		CIMENT I TOTXOS	
Posició	Dimensions	Orientació	
	AMPLADA 0,15 M TOTXOS DE 0,24 M DE LLARGÀRIA	N-S	
Tamany	Consistència/ Compactació	Color	
Cotes superiors		Orientació pendent	
Màximes Minimes			
5,63 M -		Potència	
Igual a		En contacte	
Cobreix UE 8		Cobert per UE 2 I 7	
Farceix		Farcit per 6	
Talla		Tallat per UE 5	
Recolza		Se li recolza	
Es lliura		Se li lliura	
Observacions:			
ES DOCUMENTA UN TRAM DE 1,20 M DE LLARGÀRIA, 0,15 M D'AMPLADA I UNA ALÇADA DE 0,50 M. CONTINUA FORA ELS LÍMITS DE LA RASA.			
Interpretació:			
PARET DE REGISTRE O ARQUETA EN ÚS FINS FA POC.			
Datació	RECENT	Criteri datació	DATACIÓ RELATIVA -estratigrafia-
Foto/ Diapo.	<input type="checkbox"/> Recull mostres	Tipus de mostra:	

Població/ Terme municipal:		Àrea arqueològica/ Jaciment:		UE
BARCELONA		159/06		5
Zona/ àmbit	Sector	Definició		
	1	ESTRUCTURA:canalització		
Comp. geològica	Comp. orgànica	Comp. artificial		
		MORTER BLANC + TOTXOS MASSISSOS		
Posició	Dimensions	Orientació		
	DIÀMETRE 0,20 M, LLARGÀRIA 0,05 M	E-O		
Tamany	Consistència/ Compactació	Color		
Cotes superiors		Màximes	Minimes	Orientació pendent
5,42 m		-		
Potència				
Igual a		En contacte		
Cobreix 4	Cobert per UE 7			
Farceix	Farcit per			
Talla UE 4	Tallat per			
Recolza	Se li recolza			
Es lliura	Se li lliura			
Observacions:				
TUB DE PVC. CONTINUA FORA ELS LÍMITS DE LA RASA				
Interpretació:				
CANALITZACIÓ QUE CONNECTAVA ELS BAIXANTS AMB UNA ARQUETA EXISTENT FINS FA POC EN AQUEST ESPAI.				
Datació	segle XIX	Criteri datació	DATACIÓ RELATIVA -estratigrafia-	
Foto/ Diapo.		<input type="checkbox"/> Recull mostres	Tipus de mostra:	

Població/ Terme municipal:		Àrea arqueològica/ Jaciment:		UE
BARCELONA		159/06		6
Zona/ àmbit	Sector	Definició		
	1	ESTRUCTURA: mur		
Comp. geològica	Comp. orgànica	Comp. artificial		
		MORTER GRIS + TOTXOS MASSISSOS		
Posició	Dimensions	Orientació		
	0,15 M D'AMP, TOTXOS DE 0,24 M DE LLARG. 0,04M GRU	E-O		
Tamany	Consistència/ Compactació	Color		
Cotes superiors		Màximes	Minimes	Orientació pendent
5,61 m		-		
Potència		10 cm		
Igual a		En contacte		
Cobreix	Cobert per UE 2, UE 7			
Farceix	Farcit per			
Talla	Tallat per			
Recolza	Se li recolza			
Es lliura	Se li lliura			
Observacions:				
CONTINUA A UNA COTA INFERIOR A L'ASSOLIDA EN AQUESTA RASA I S'ESTEN FORA ELS LÍMITS D'AQUESTA. FETA DE TOTXOS DISPOSATS HORIZONTALMENT. ES DOCUMENTA UN TRAM DE 1,20 M DE LLARGÀRIA I 0,15 M D'AMPLADA				
Interpretació:				
PARET D'ARQUETA O REGISTRE EN ÚS FINS FA POC.				
Datació	RECENT	Criteri datació	DATACIÓ RELATIVA -estratigrafia-	
Foto/ Diapo.		<input type="checkbox"/> Recull mostres	Tipus de mostra:	

Població/ Terme municipal:		Àrea arqueològica/ Jaciment: UE	
BARCELONA		159/06	
		7	
Zona/ àmbit	Sector	Definició	
	1	ESTRAT	
Comp. geològica	Comp. orgànica	Comp. artificial	
		RUNA I RESTES MATERIAL CONSTRUCTIU RECENT	
Posició	Dimensions	Orientació	
Tamany	Consistència/ Compactació	Color	
	COMPACTACIÓ MÍNIMA	MARRÓ-GRIS	
Cotes superiors		Orientació pendent	
Màximes Minimes			
5,50 M -			
Potència			
Igual a		En contacte	
Cobreix UE 3, UE 4, UE 5 i UE 6		Cobert per UE 2	
Farceix		Farcit per	
Talla		Tallat per	
Recolza		Se li recolza	
Es lliura		Se li lliura	
Observacions:			
CONTINUA A UNA COTA INFERIOR A L'ASSOLIDA EN AQUESTA RASA I S'ESTEN FORA DELS SEUS LÍMITS. ES TROBA CONTAMINAT			
Interpretació:			
ESTRAT DE RUNA I MATERIAL CONSTRUCTIU RECENT APORTAT PER TAL D'ANIVELLAR EL TERRENY			
Datació	RECENT	Criteri datació	DATACIÓ RELATIVA -estratigrafia-
Foto/ Diapo.		<input type="checkbox"/> Recull mostres	Tipus de mostra:

Població/ Terme municipal:		Àrea arqueològica/ Jaciment: UE	
BARCELONA		159/06	
		8	
Zona/ àmbit	Sector	Definició	
	1	ESTRUCTURA: indeterminada	
Comp. geològica	Comp. orgànica	Comp. artificial	
		FORMIGÓ	
Posició	Dimensions	Orientació	
Tamany	Consistència/ Compactació	Color	
Cotes superiors		Orientació pendent	
Màximes Minimes			
5,00 M -			
Potència		0,04-0,10 M	
Igual a		En contacte	
Cobreix		Cobert per UE 4	
Farceix		Farcit per	
Talla 11		Tallat per	
Recolza		Se li recolza	
Es lliura		Se li lliura	
Observacions:			
ES VA DOCUMENTAR UN TRAM D'UNA LLARGÀRIA DE 1,30 M			
Interpretació:			
FORMIGONADA QUE FUNCIONAVA COM A BASE DE L'ARQUETA I EL TUB DE PVC.			
Datació	RECENT	Criteri datació	DATACIÓ RELATIVA -estratigrafia-
Foto/ Diapo.		<input type="checkbox"/> Recull mostres	Tipus de mostra:

Població/ Terme municipal:		Àrea arqueològica/ Jaciment:		UE
BARCELONA		159/06		9
Zona/ àmbit	Sector	Definició		
	2	ESTRAT		
Comp. geològica	Comp. orgànica	Comp. artificial		
TERRA		RESTES DE MATERIAL CONSTRUCTIU		
Posició	Dimensions	Orientació		
Tamany	Consistència/ Compactació	Color		
	SOLTA	GRIS		
Cotes superiors		Màximes	Minimes	Orientació pendent
6,06 M		-		
Potència				
Igual a	En contacte			
Cobreix	Cobert per		UE 3	
Farceix	Farcit per			
Talla	Tallat per			
Recolza	Se li recolza			
Es lliura	Se li lliura			
Observacions:				
ES DOCUMENTA UNA POTÈNCIA DE 0,40. CONTINUA A UNA COTA INFERIOR A L'ASSOLIDA EN AQUESTA RASA.				
Interpretació:				
.ESTRAT APORTAT PER TAL D'ACONSEGUIR UNA COTA MÉS ALTA A LA ZONA DEL PATI. COMPOST DE RUNA I AMB INTRUSIONS.				
Datació	SEGLE XX-XXI	Criteri datació	DATACIÓ RELATIVA -estratigrafia-	
Foto/ Diapo.		<input type="checkbox"/> Recull mostres	Tipus de mostra:	

Població/ Terme municipal:		Àrea arqueològica/ Jaciment:		UE
BARCELONA		159/06		10
Zona/ àmbit	Sector	Definició		
	1	ESTRAT		
Comp. geològica	Comp. orgànica	Comp. artificial		
TERRA				
Posició	Dimensions	Orientació		
Tamany	Consistència/ Compactació	Color		
	ARGILOSA	MARRO		
Cotes superiors		Màximes	Minimes	Orientació pendent
5,60 m		-		
Potència				
Igual a	En contacte			
Cobreix	Cobert per		UE 3	
Farceix	Farcit per			
Talla	Tallat per			
Recolza	Se li recolza			
Es lliura	Se li lliura			
Observacions:				
CONTINUA A UNA COTA INFERIOR A L'ASSOLIDA EN AQUESTA RASA I S'ESTEN FORA ELS LÍMITS D'AQUESTA				
Interpretació:				
ESTRAT APORTAT				
Datació	MODERNA-CONTEMPORÀN	Criteri datació	DATACIÓ RELATIVA -estratigrafia-	
Foto/ Diapo.		<input type="checkbox"/> Recull mostres	Tipus de mostra:	

Població/ Terme municipal:		Àrea arqueològica/ Jaciment:		UE
BARCELONA		159/06		11
Zona/ àmbit	Sector	Definició		
	1	ESTRAT		
Comp. geològica	Comp. orgànica	Comp. artificial		
TERRA		RESTES DE MATERIAL CONSTRUCTIU		
Posició	Dimensions	Orientació		
Tamany	Consistència/ Compactació	Color		
Cotes superiors		Màximes	Minimes	Orientació pendent
		5,84 M	-	
Potència				
Igual a	En contacte			
Cobreix <small>UE 15</small>	Cobert per			
Farceix	Farcit per			
Talla	Tallat per			
Recolza	Se li recolza			
Es lliura	Se li lliura			
Observacions:				
CONTINUAVA A UNA COTA INFERIOR A L'ASSOLIDA EN AQUESTA RASA I S'ESTENIA FORA ELS LÍMITS D'AQUESTA.				
Interpretació:				
ESTRAT APORTAT I REMOGUT AMB ALGUNES RESTES DE MATERIAL CONSTRUCTIU RECENT I QUE PRESENTAVA MOLTES INTRUSIONS.				
Datació	RECENT	Criteri datació	DATACIÓ RELATIVA -estratigrafia-	
Foto/ Diapo.		<input type="checkbox"/> Recull mostres	Tipus de mostra:	

Població/ Terme municipal:		Àrea arqueològica/ Jaciment:		UE
BARCELONA		159/06		12
Zona/ àmbit	Sector	Definició		
	1	ESTRUCTURA: mur		
Comp. geològica	Comp. orgànica	Comp. artificial		
PEDRES		MORTER BLANC + PEDRES		
Posició	Dimensions	Orientació		
	AMPLADA 0,45 M	E-O		
Tamany	Consistència/ Compactació	Color		
Cotes superiors		Màximes	Minimes	Orientació pendent
		5,85 M	-	
Potència				
Igual a	En contacte <small>UE 13</small>			
Cobreix	Cobert per <small>UE 1, UE 2</small>			
Farceix	Farcit per			
Talla	Tallat per			
Recolza	Se li recolza			
Es lliura	Se li lliura			
Observacions:				
ES DOCUMENTA UN TRAM D'UNA LLARGÀRIA DE 0,65 M I UNA AMPLADA DE 0,45-0,50 M I UNA ALÇADA DE 2,40 M. CONTINUAVA AUNA COTA INFERIOR A L'ASSOLIDA EN AQUESTA RASA I S'ESTENIA FORA ELS LÍMITS D'AQUESTA. COMPOST DE PEDRES IRREGULARS DE DIMENSIONS MITJANES. EN RELACIÓ AMB UE 13, S'INTUEIX PER TIPOLOGIA QUE RESPON AL MATEIX MOMENT CONSTRUCTIU D'AQUEST.				
Interpretació:				
MUR PERTANYENT A L'ANTIGA ORIDNACIÓ INTERNA DE LA FINCA QUE POSTERIORMENT VA SER APROFITAT PER A LA CONSTRUCCIÓ D'UNA GALERIA SUBTERRÀNIA.				
Datació	MODERNA-CONTEMPORÀN	Criteri datació	DATACIÓ RELATIVA -estratigrafia-	
Foto/ Diapo.		<input type="checkbox"/> Recull mostres	Tipus de mostra:	

Població/ Terme municipal:		Àrea arqueològica/ Jaciment:		UE
BARCELONA		159/06		13
Zona/ àmbit	Sector	Definició		
	1	ESTRUCTURA: claveguera		
Comp. geològica	Comp. orgànica	Comp. artificial		
PEDRES		MORTER BLANC + PEDRES		
Posició	Dimensions	Orientació		
		N-S		
Tamany	Consistència/ Compactació	Color		
Cotes superiors		Màximes	Minimes	Orientació pendent
		5,86 M	-	
Potència				
Igual a	En contacte UE 12			
Cobreix	Cobert per			
Farceix	Farcit per			
Talla	Tallat per			
Recolza	Se li recolza UE 14			
Es lliura	Se li lliura			
Observacions:				
CONTINUA A UNA COTA INFERIOR A L'ASSOLIDA EN AQUESTA RASA. APROFITAT POSTERIORMENT PER A LA CONSTRUCCIÓ DE LA GALERIA SUBTERRÀNIA. DINS D'AQUESTA MATEIXA FASE. D'AQUEST MUR ARRENCAVA LA VOLTA UE 14 DE LA GALERIA. ES VA PODER DOCUMENTAR SOLAMENT LA SEVA CARA MÉS OCCIDENTAL. ES VA DOCUMENTAR UN TRAM DE 0,90 M I UNA PROFUNDITAT DE 2,40 M				
Interpretació:				
MUR QUE COINCIDEIX AMB EL MUR DIVISORI D'AQUESTA FINCA I PER TANT, S'EMMARCARIA DINS UNA ORDENACIÓ PRIMIGÈNIA D'AQUEST ESPAI.				
Datació	MODERNA-CONTEMPORÀN	Criteri datació	DATACIÓ RELATIVA -estratigrafia-	
Foto/ Diapo.		<input type="checkbox"/> Recull mostres	Tipus de mostra:	

Població/ Terme municipal:		Àrea arqueològica/ Jaciment:		UE
BARCELONA		159/06		14
Zona/ àmbit	Sector	Definició		
	1	ESTRUCTURA: volta		
Comp. geològica	Comp. orgànica	Comp. artificial		
		MORTER BLANC + TOTXOS MASSISSOS		
Posició	Dimensions	Orientació		
Tamany	Consistència/ Compactació	Color		
Cotes superiors		Màximes	Minimes	Orientació pendent
		5,88 M	-	5,62 M
Potència		0,20 M		
Igual a	En contacte			
Cobreix	Cobert per			
Farceix	Farcit per			
Talla	Tallat per			
Recolza	Se li recolza UE 13, UE 16			
Es lliura	Se li lliura			
Observacions:				
VOLTA FETA DE TOTXOS MASSISSOS DISPOSATS VERTICALMENT				
Interpretació:				
VOLTA DE MAONS QUE APROFITA UN MUR EXISTENT I QUE ES TROBA RELACIONADA AMB UNA REORDINACIÓ INTERNA DE LA FINCA, MOLT APROXIMADA A L'ACTUAL. FORMA PART DE LA GALERIA DOCUMENTADA A AQUESTA RASA.				
Datació	MODERNA-CONTEMPORÀN	Criteri datació	DATACIÓ RELATIVA -estratigrafia-	
Foto/ Diapo.		<input type="checkbox"/> Recull mostres	Tipus de mostra:	

Població/ Terme municipal:		Àrea arqueològica/ Jaciment:		UE
BARCELONA		159/06		15
Zona/ àmbit	Sector	Definició		
	1	ESTRUCTURA: mur		
Comp. geològica	Comp. orgànica	Comp. artificial		
		CIMENT I TOTXOS		
Posició	Dimensions	Orientació		
	AMPLADA 0,30 M	E-O		
Tamany	Consistència/ Compactació	Color		
Cotes superiors		Màximes	Minimes	Orientació pendent
		5,86 M	-	
Potència				
Igual a	En contacte			
Cobreix	Cobert per UE 11			
Farceix	Farcit per			
Talla	Tallat per			
Recolza	Se li recolza			
Es lliura	Se li lliura			
Observacions:				
CONTINUAVA A UNA COTA INFERIOR A L'ASSOLIDA EN AQUESTA RASA. ES DOCUMENTA UN TRAM DE 0,25 M D'ALÇADA.				
Interpretació:				
PARET D'UNA ARQUETA O REGISTRE EXISTENT FINS FA POC TEMPS I QUE FUNCIONAVA AMB LA PARET DIVISÒRIA DE LA FINCA I EL MUR UE 12.				
Datació	RECENT	Criteri datació		
		DATACIÓ RELATIVA -estratigrafia-		
Foto/ Diapo.		<input type="checkbox"/> Recull mostres	Tipus de mostra:	

Població/ Terme municipal:		Àrea arqueològica/ Jaciment:		UE
BARCELONA		159/06		16
Zona/ àmbit	Sector	Definició		
	1	ESTRUCTURA: mur		
Comp. geològica	Comp. orgànica	Comp. artificial		
		MORTER BLANC + TOTXOS MASSISSOS		
Posició	Dimensions	Orientació		
		N-S		
Tamany	Consistència/ Compactació	Color		
Cotes superiors		Màximes	Minimes	Orientació pendent
		4,80 m	-	4,72 m
Potència				
Igual a	En contacte			
Cobreix	Cobert per 3			
Farceix	Farcit per			
Talla	Tallat per			
Recolza	Se li recolza UE 14			
Es lliura	Se li lliura			
Observacions:				
PER RAONS DE SEGURETAT NO VA SER POSSIBLE UNA DOCUMENTACIÓ MÉS EXHAUSTIVA, TRET DE LA DOCUMENTACIÓ FOTOGRÀFICA REALITZADA DES DE LA SUPERFÍCIE DE LA RASA.				
Interpretació:				
MUR DE MAONS MASSISSOS QUE ES CONSTRUEIX EN EL MOMENT QUE ES VA REALITZAR LA GALERIA SUBTERRÀNIA I QUE RESPON A UNA REORDENACIÓ ESPACIAL DE L'INTERIOR DE LA FINCA.				
Datació	MODERNA- CONTEMPORÀN	Criteri datació		
		DATACIÓ RELATIVA -estratigrafia-		
Foto/ Diapo.		<input type="checkbox"/> Recull mostres	Tipus de mostra:	